

# Adjust – Programm zum Speichern und Rückspeichern von Einstellwerten

Version 4.1

## Inhaltsverzeichnis

	Seite
Allgemeines	2
Installation	3
Einrichten	
Berechtigungen...	4
Einführung	
Konventionen	5
Programm starten	5
Speichern	
Einstellwerte anfragen	6
Einstellwerte hinzufügen, entfernen	6 - 7
Einstellwerte speichern	7
Adjust-Datei drucken	7 - 8
Rückspeichern	
Datei öffnen	9
Einstellwerte ändern	10
Einstellwerte zurückspeichern	10
Fehlerbericht	11
Fehlerbericht drucken	11

Das Einstellprogramm *Adjust* ist ein auf einem handelsüblichen Personalcomputer unter MS-Windows lauffähiges Programm zur Einstellung des Klimacomputers *CC600*.

*Adjust* ermöglicht es,

- die Einstellwerte einzelner Funktionen oder Anlagen oder auch der gesamten Computeranlage auf dem PC zu speichern,
- die gespeicherten Einstellwerte bei Bedarf wieder in den Klimacomputer zurückzuspeichern.

Auf diese Weise können bewährte Einstellungen – beispielsweise für verschiedene Kulturperioden in Gewächshausbetrieben – festgehalten und zu gegebener Zeit wieder in den Klimacomputer übertragen werden. Ein „Back-up“ aller Einstellwerte dient vor allem dazu, nach dem Tauschen der Software der Computeranlage die Werkseinstellung mit den zuletzt eingestellten Parametern zu überschreiben.

Ein besonderes Merkmal von *Adjust* ist, dass das Programm das erfolgreiche Rückspeichern überprüft. Dies ist besonders nach dem Tauschen der Software wichtig, da einzelne Einstellwerte oder auch ganze Anlagen entfallen, geändert oder hinzugekommen sein können. *Adjust* liefert anschließend einen Fehlerbericht, in dem die Parameter aufgelistet sind, die nicht eingestellt werden konnten und folglich durch den Benutzer überprüft und angepasst werden müssen.

*Adjust 4* ist eine Ergänzung zum Bedienprogramm *VisuRAM 4* und benutzt dieselbe Schnittstelle zum Klimacomputer sowie das mit diesen Programmen installierte Serverprogramm *DataCom 4*. Das Programm ist netzwerkfähig, so dass es auf einem beliebigen Computer im Netzwerk installiert werden kann.

## Personalcomputer

Es wird ein Personalcomputer mit Microsoft Windows Betriebssystem benötigt.

Das Programm *Adjust* wird einschließlich des *RAMService (DataCom 4 und RAM-DatenServer)* auf einer CD-ROM oder einem USB-Stick geliefert.

## Klimacomputer CC600

Die Kommunikation erfolgt entweder über eine der Zusatz-Schnittstellen des *CC600*-Leitrechners oder über eine der beiden Ethernet-Schnittstellen (sofern Ihre Prozessorkarte bereits damit ausgerüstet ist):

- Bis 30m Entfernung direkt über eine V24-(RS232)-Schnittstelle,
- bis 1000m direkt über eine V11-(RS422)-Schnittstelle,
- über das öffentliche Fernsprechnetz mittels Modems über eine V24-(RS232)-Schnittstelle,
- Bis 100m Entfernung direkt über eine der zwei Ethernet-Netzwerk-Schnittstellen. Bei größeren Distanzen oder Verkabelungen außerhalb von Gebäuden, ist zusätzliche Netzwerk-Infrastruktur-Hardware erforderlich (Switch, LWL-Adapter, etc.).

## Voraussetzungen für Adjust

Damit *Adjust 4* auf dem Personalcomputer erfolgreich installiert werden kann, müssen folgende Mindestanforderungen erfüllt sein:

### Betriebssystem

- Betriebssystem Windows Vista Home Premium
- Betriebssystem Windows 7 Pro 32/64bit
- Betriebssystem Windows 8 Pro 32/64bit
- Betriebssystem Windows 8.1 Pro 32/64bit
- Betriebssystem Windows Server ab 2008 R2, 32/64bit (erfordert ggf. zusätzliche Konfigurations-Schritte; Anleitung auf Anfrage)

### Hardware

- Handelsüblicher PC der neueren Generationen,
- CD-ROM-Laufwerk oder USB-Anschluss, Bildschirm, Tastatur und Maus.

Wenn auch als Schnittstellenserver genutzt:

- Freie V24-Schnittstelle (für Direktverbindung)
- oder USB/V24-Adapter (geeignete Fabrikate finden Sie auf unserer Website).
- oder IP-Netzwerk-Anbindung

Die Installation der Verbindung zum RAM-Klimacomputer CC600 und das erforderliche Zubehör sind der aktuellen DataCom-Bedienungsanleitung zu entnehmen. Siehe hierzu: [DataCom – Schnittstellenserver für PC-Programme](#)

## Installation der Software Adjust

### Allgemeines

Für die Installation müssen Sie als **Administrator** oder **Benutzer mit Administratorrechten** eingeloggt sein!

Im Verlauf der „Express-Installation“ werden nicht nur die Programme installiert, sondern auch gleich alle erforderlichen Betriebssystem-Einstellungen vorgenommen. Die verschiedenen Aktionen werden Ihnen vorab angezeigt und Sie können Einstellungen die Sie aus triftigen Gründen selbst vornehmen möchten, deaktivieren. Im Anschluss ist ersichtlich, ob alle Aktionen erfolgreich waren. Sollte ein Fehler aufgetreten sein, so können Sie dem **Protokoll** die Details hierzu entnehmen.

### Installation

Wenn Sie auch *VisuRAM* installieren, wird eventuell Ihre Betriebssystem-CD verlangt, um fehlende Windows-Komponenten hinzuzufügen. Falls hierbei die Installationsroutine des Betriebssystems gestartet wird, beenden Sie diese, ohne Einstellungen vorzunehmen.

Legen Sie den Datenträger mit dem Programm *Adjust* in das entsprechende Laufwerk bzw. verbinden Sie den USB-Stick mit Ihrem PC. Die Installationsroutine wird automatisch gestartet. Falls der automatische Start deaktiviert sein sollte, führen Sie bitte *RAMInstaller.exe* aus.

- Wählen Sie **Express-Installation mit allen Einstellungen**,
- wählen Sie aus dem Dropdown-Menü
  - **Adjust – Konfiguration als Schnittstellenserver oder Clientcomputer** oder
  - **VisuRAM und Zusatzprogramme – Konfiguration als Schnittstellen- und Webserver**, wenn Sie auch gleich *VisuRAM* und ggf. *Visu-Data* und/oder *CC600-Backup*, soweit auch diese Zusatzprogramme auf dem Datenträger vorhanden sind, gleich mitinstallieren möchten,
- und klicken Sie auf **Ausführen**.

Im Verlauf der Installation werden Sie aufgefordert die Schnittstelle auszuwählen, an die der RAM-Klimacomputer angeschlossen ist. Soll die Verbindung über eine COM-Schnittstelle oder Modem erfolgen, sind die Übertragungsrate und ggf. die Rufnummer anzugeben. Soll sie über ein IP-Netzwerk erfolgen, werden der Host-Namen des CC600-Leitrechners **Kxxxx\_A0** sowie der UDP-Port **50012** automatisch eingetragen. Wenn ein anderer Port verwendet werden müsste, ist zu beachten, dass diese Einstellung mithilfe eines Computers mit Web-Browser auch im Leitreechner geändert werden muss!

Wenn Sie *Adjust* nicht mithilfe der „Express-Installation“ installieren möchten und auf dem Computer bereits eine ältere Version von *Adjust*, *DataCom* und ggf. *VisuRAM* läuft, müssten Sie vor der Installation –

- Version 3: – die Programme *Adjust* und ggf. *VisuRAM* und zuletzt auch *DataCom* beenden,
- Version 4: – den Dienst *RAMService* über **Start – (Einstellungen) – Systemsteuerung – Verwaltung – Dienste – RAMService** beenden.

Legen Sie anschließend den Datenträger mit dem Programm *Adjust* ein, aber führen Sie nicht die Installationsroutine aus, sondern

- öffnen Sie den Ordner **Adjust**
- und starten Sie **setup.exe**.

Das Programm ist für den RAM-Klimacomputer "Kxxxx" erstellt und lizenziert. Sie können *Adjust* deshalb auch auf mehreren Personalcomputern installieren, ohne eine weitere Lizenz zu erwerben. Die Kommunikation mit einem fremden RAM-Klimacomputer ist hingegen nicht möglich.

### Kommunikations-Einstellungen

Wenn Sie Einstellungen des *RAMService* (Kommunikations-Schnittstelle, Name des Schnittstellenservers, etc.) nachträglich ändern möchten,

- öffnen Sie über **Start – RAM-Klimacomputer CC600 – RAMService** den entsprechenden Dialog und
- nehmen Sie die notwendige Änderung vor.

### Anmerkung:

- Um Ihre Änderung speichern zu können, müssen als **Administrator** oder **Benutzer mit Administratorrechten** eingeloggt sein!

Wenn Sie den Kommunikations-Port geändert haben, müssen Sie ihn in *Adjust* berichtigen:

- Starten Sie *Adjust* über **Start – RAM-Klimacomputer CC600 – Adjust-Kxxxx**,
- wählen Sie die Registerkarte **Einstellungen**
- und ändern Sie im Feld **Adjust einrichten** den **Port** entsprechend ab.

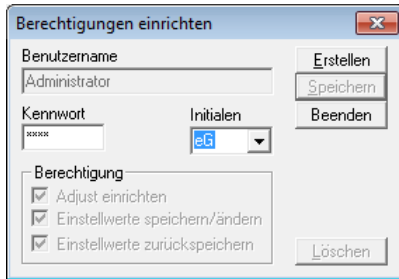
## Berechtigungen einrichten

Um das Programm *Adjust* und insbesondere auch den Klimacomputer *CC600* vor unbefugtem Zugriff zu schützen, wird vor Änderungen stets das Benutzer-Kennwort abgefragt und geprüft, ob die betreffende Person hierzu berechtigt ist.

Kennwort, Initialen und Änderungsberechtigung der einzelnen Benutzer können nur durch den „Administrator“ eingestellt werden.

Der Administrator besitzt im Grundzustand von *Adjust* das Kennwort „1111“, das dieser gleich im Anschluss an die Installation ändern sollte:

- Starten Sie *Adjust* über **Start – RAM-Klimacomputer CC600 – Adjust-Kxxxx**
- und wählen Sie die Registerkarte **Einstellungen**.
- Wählen Sie nun **Berechtigungen einrichten**,
- geben Sie im Dialogfeld **Kennwort eingeben** die Ziffern **1111** ein
- und klicken Sie auf **Schließen**.



Im Dialogfeld **Berechtigungen einrichten** ist das Eingabefeld **Initialen** bereits markiert:

- Geben Sie Ihr Namenskurzzeichen (2 Zeichen) ein.
- Setzen Sie die Einfügemarke in das Eingabefeld **Kennwort**,
- geben Sie Ihr persönliches Kennwort (4 beliebige Zeichen) ein
- und klicken Sie auf **Speichern**.

Im Dialogfeld **Administrator-Kennwort geändert** werden Sie nun aufgefordert Ihre Änderung zu bestätigen, bevor das ursprüngliche Kennwort „1111“ ungültig wird:

- Geben Sie Ihr neues Kennwort ein und klicken Sie auf **Schließen**

Ihren Benutzernamen „Administrator“ und die uneingeschränkte Änderungsberechtigung können Sie nicht ändern!

Sie können nun weiteren Bedienpersonen Berechtigung erteilen für:

- **Adjust einrichten** (Zugangsberechtigung zum Ändern der Verbinden mit dem Serverprogramm *DataCom*),
  - **Einstellwerte speichern/ändern** (Berechtigung zum Abspeichern von Einstellwerten in eine Datei und ggf. zum Ändern der Datei),
  - **Einstellwerte zurückspeichern** (Berechtigung zum Zurückspeichern von Einstellwerten in den Klimacomputer *CC600*).
- Klicken Sie auf **Erstellen**,
  - setzen Sie die Einfügemarke nacheinander in das jeweilige Eingabefeld
  - und geben Sie **Benutzername**, **Initialen** und **Kennwort** ein.
  - Wählen Sie durch Anklicken der entsprechenden Kontrollkästchen dessen **Änderungsberechtigung**
  - und klicken Sie auf **Speichern**.
  - Klicken Sie auf **Beenden**, wenn Sie keine weiteren Einstellungen mehr vornehmen möchten.

## Berechtigungen ändern/löschen

Das Ändern, ebenso das vollständige Löschen der Einstellungen für einen Benutzer, kann ebenfalls nur durch den Administrator erfolgen:

- Wählen Sie die Registerkarte **Einstellungen**
  - und wählen Sie nun **Berechtigungen einrichten**,
  - geben Sie im Dialogfeld **Kennwort eingeben** Ihr persönliches Kennwort ein
  - und klicken Sie auf **Schließen**.
- Klicken Sie auf die Pfeiltaste **Initialen** und wählen Sie aus dem Listenfeld das Kurzzeichen des Betreffenden aus,
  - führen Sie die erforderlichen Änderungen durch und klicken Sie auf **Speichern**
  - bzw. klicken Sie auf **Löschen**, um die Einstellungen für diesen Benutzer ganz zu löschen.
  - Klicken Sie auf **Beenden**, wenn Sie keine weiteren Einstellungen mehr vornehmen möchten.

## Konventionen

In den nachfolgenden Abschnitten werden Sie immer wieder auf Hervorhebungen und spezielle Begriffe treffen, die die Beschreibungen kürzer und übersichtlicher halten, deren Bedeutung Sie aber zuvor kennen sollten.

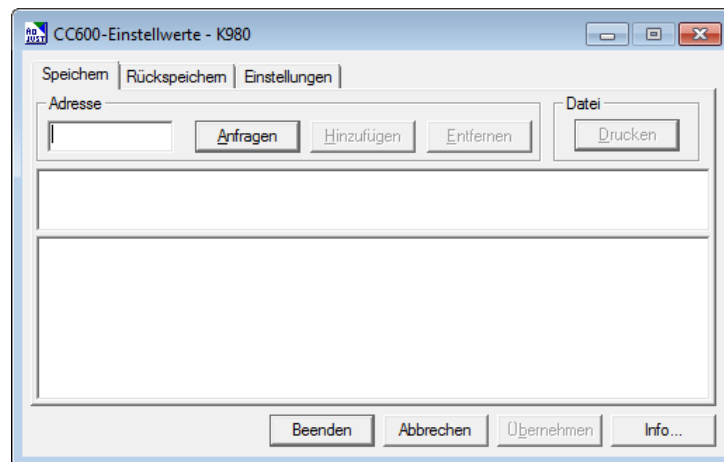
<p>Hervorhebung</p> <p><b>Fettschrift</b></p> <p><b>KAPITÄLCHEN</b></p> <p><i>Kursivschrift</i></p> <p><u>Unterstreichung</u></p> <p>Spezieller Begriff</p> <p>klicken</p> <p>doppelklicken</p> <p>Einfügemarke setzen</p> <p>markieren</p> <p>Taste</p>	<p>Bedeutung</p> <p>Bezeichnung von Menüs, Eingabefeldern, Eingabefeldern und Schaltflächen (Tastensymbole auf dem Bildschirm)</p> <p>Bezeichnung von Tasten auf der Tastatur</p> <p>Zeichen, die über die Tastatur einzugeben sind</p> <p>Verweis auf weiteren Abschnitt zum betreffenden Thema</p> <p>Bedeutung</p> <p>linke Maustaste einmal kurz drücken</p> <p>linke Maustaste zweimal schnell hintereinander drücken</p> <p>Mauszeiger ( I ) an eine Stelle eines Eingabefeldes platzieren und klicken</p> <p>Zeichen eines Eingabefeldes zur Bearbeitung kennzeichnen</p> <p>Taste der Tastatur oder Schaltfläche in Form einer Taste auf dem Bildschirm</p>
--	---

## Programm starten

Wenn die Installation wie vorgeschlagen durchgeführt wurde, befindet sich das Programmsymbol für *Adjust* in der Programmgruppe **RAM-Klimacomputer CC600**. Die Bezeichnung **Kxxxx** bezeichnet die Computeranlage, für die das Programm erstellt und lizenziert ist („Kommissionsnummer“).

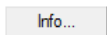
- Um *Adjust* zu starten,
- klicken Sie auf das Programmsymbol **Adjust-Kxxxx**.

## Adjust-Anwendungsfenster



Das Fenster enthält die Registerkarten

- **Speichern** – zum Aufrufen aktueller Einstellwerte des Klimacomputers *CC600* und Abspeichern in eine Datei,
- **Rückspeichern** – zum Öffnen einer Datei und Zurückspeichern der darin enthaltenen Einstellwerte in den *CC600*,
- **Einstellungen** – zum Einrichten des Programms *Adjust* (siehe hierzu: [Installation](#))



- Um die vorliegende Programmversion nachzusehen,
- klicken Sie auf **Info**.

## Allgemeines

Das Speichern von Einstellwerten des Klimacomputers hat den Zweck, einzelne Funktionen oder Anlagen mit geringstem Aufwand jederzeit wieder mit den momentan eingestellten Werten parametrieren zu können.

Um aktuelle Einstellwerte des Klimacomputers auf Ihrem PC zu speichern, müssen Sie diese durch Angabe der entsprechenden Adresse zu-erst beim CC600 anfragen. Für das Anfragen sind gewisse Grundkenntnisse über die Adressierung des RAM-Klimacomputers vorteilhaft. Meist reicht es jedoch aus, die Nummer der Anlage zu kennen, deren Einstellwerte gespeichert werden sollen. Beispielsweise liefert die Adresse

02 == .... alle Einstellwerte der Anlage 02

### Anmerkung:

- Die Blankozeichen „=“ werden mit der Leertaste eingegeben.

== .... die Einstellwerte aller Anlagen („Back-up“ aller Einstellwerte).

Siehe hierzu: [Bedienungsanleitung VisuRAM – Parameter – Parameter adressieren](#)

Soweit sinnvoll, können auch

- nur die Einstellwerte einer bestimmten Funktion (z. B. der Temperaturregelung) angefragt und gespeichert werden,
- einer *Adjust*-Datei die Einstellwerte weiterer Funktionen oder Anlagen hinzugefügt werden.

Die für das Anfragen erforderliche Verbindung zum Klimacomputer wird beim Starten von *Adjust* automatisch hergestellt. Falls dies nicht gelingt oder die Verbindung zusammenbricht, bringt das Serverprogramm *DataCom* eine entsprechende Fehlermeldung.

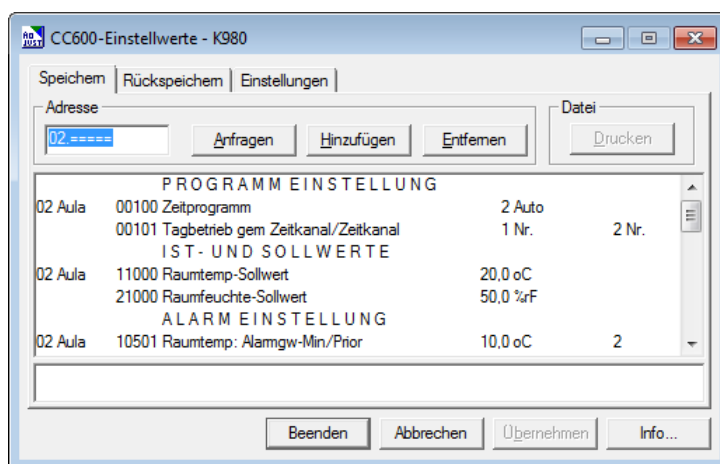
## Einstellwerte anfragen

Um die aktuellen Einstellwerte des Klimacomputers anzufragen und anschließend in eine *Adjust*-Datei zu speichern,

- wählen Sie die Registerkarte **Speichern**.

Der Cursor befindet sich bereits im Eingabefeld **Adresse**.

- geben Sie die Adresse der gewünschten Einstellwerte ein
- und klicken Sie auf **Anfragen**.



Wenn in dem Listenfeld nicht alle Einstellwerte Platz haben,

- zeigen Sie auf den unteren Rand des Listenfeldes oder des Anwendungsfensters und vergrößern Sie es
- und/oder verschieben Sie den seitlichen Scrollbalken, um auch die folgenden Zeilen überprüfen zu können.

### Anmerkung:

- Störmeldungen werden nicht angefragt und folglich auch nicht in die *Adjust*-Datei gespeichert.

Wenn Sie diese Einstellwerte in einer Datei speichern wollen,

- klicken Sie auf **Hinzufügen**.

Die Einstellwerte werden mit Adresse, Datum und Uhrzeit der Anfrage vorerst nur in das untere Listenfeld übernommen.

## Einstellwerte hinzufügen

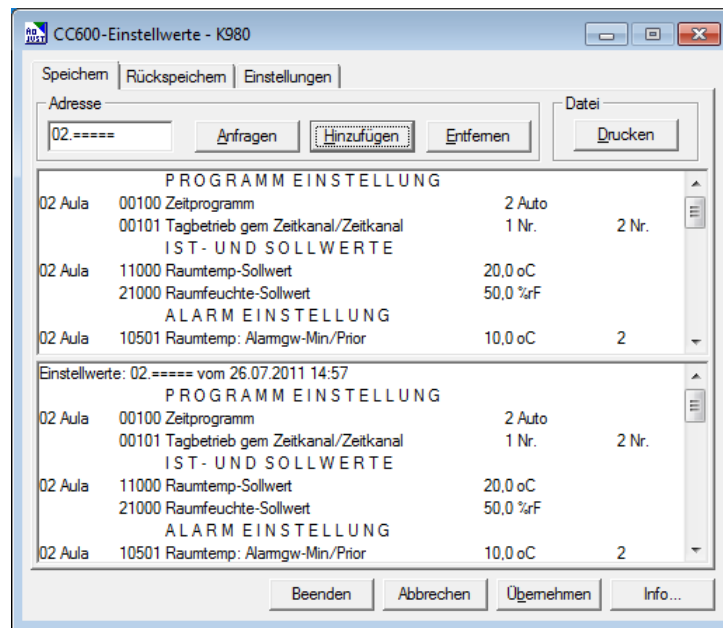
Um derselben Datei weitere Einstellwerte – einer anderen Funktion oder Anlage – hinzuzufügen,

- markieren Sie die Adresse,
- ändern bzw. überschreiben Sie sie mit der neuen Adresse
- und klicken Sie auf **Anfragen**.

Wenn Sie diese Einstellwerte in derselben Datei speichern wollen,

- klicken Sie auf **Hinzufügen**.

Die zusätzlichen Einstellwerte werden mit Adresse, Datum und Uhrzeit der Anfrage vorerst nur in das untere Listenfeld übernommen.



## Einstellwerte entfernen

Um Einstellwerte, die bereits im unteren Listenfeld enthalten sind, wieder zu entfernen,

- setzen Sie in das Eingabefeld **Adresse** die entsprechende Adresse,
- klicken Sie auf **Anfragen**
- und klicken Sie auf **Entfernen**.

Die entsprechenden Einstellwerte werden aus dem unteren Listenfeld entfernt.

## Einstellwerte speichern

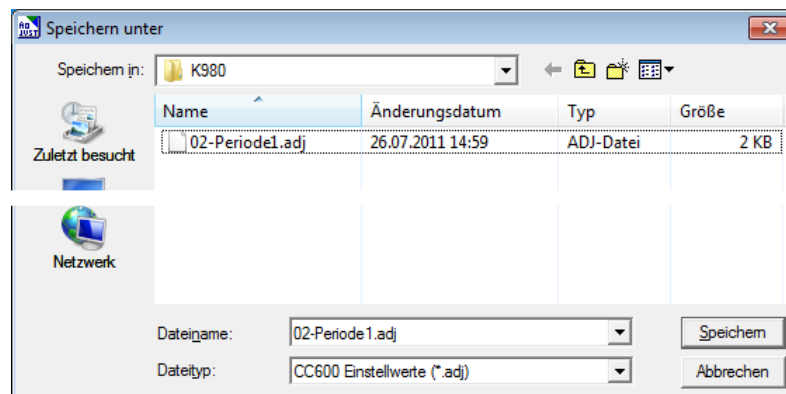
Um nun die in das untere Listenfeld eingefügten Einstellwerte zu speichern,

- klicken Sie auf **Übernehmen** –
- oder klicken Sie auf **Beenden**, wenn Sie *Adjust* anschließend gleich beenden wollen.

Sie benötigen hierzu die Berechtigung zum Speichern/Ändern von Einstellwerten.

Siehe hierzu: [Installation – Berechtigungen einrichten](#)

*Adjust* öffnet das Dialogfeld **Speichern unter**.



- Wählen Sie ggf. einen anderen Ordner für die Ablage der *Adjust*-Datei,
- geben Sie einen für Sie aussagekräftigen **Dateinamen** ein
- und klicken Sie auf **Speichern** –
- oder klicken Sie auf **Abbrechen**, wenn Sie keine Datei anlegen möchten.

## Adjust-Datei drucken

Um die Datei über den Drucker auszudrucken,

- klicken Sie auf **Drucken**,

- nehmen Sie im Dialogfeld **Drucken** eventuell erforderliche Einstellungen vor
- und klicken Sie auf **OK**.

Seite 1

C:\K980\02-Periode1.adj  
CC600: K980  
Stand: 11.08.10

Einstellwerte: 02.==== vom 26.07.2011 15:02

```
PROGRAMM EINSTELLUNG
02 Aula 00100 Zeitprogramm                2 Auto
02 Aula 00101 Tagbetrieb gem Zeitkanal/Zeitkanal 1 Nr.      2 Nr.
          IST - UND SOLLWERTE
02 Aula 11000 Raumtemp-Sollwert          20,0 oC
02 Aula 21000 Raumfeuchte-Sollwert       60,0 %rF
          ALARM EINSTELLUNG
02 Aula 10501 Raumtemp: Alarmgw-Min/Prior 10,0 oC      2
02 Aula 10501 Raumtemp: Alarmgw-Max/Prior 30,0 oC      1
02 Aula 20501 Raumfeuchte: Alarmgw-Min/Prior 30,0 %rF    1
02 Aula 20502 Raumfe.....
```

Im Kopf des Protokolls sind die für das spätere Rückspeichern erforderlichen Informationen angegeben: K-Nummer und Softwarestand des Klimacomputers sowie die Adresse und der Zeitpunkt der Anfrage der Einstellwerte. Wenn die Einstellwerte schon gespeichert sind, enthält das Protokoll auch den Namen der Datei.



## Allgemeines

Das Zurückspeichern von Einstellwerten in den Klimacomputer hat den Zweck, Funktionen oder Anlagen wieder so einzustellen, wie sie zu dem Zeitpunkt parametrisiert waren, als die betreffende *Adjust*-Datei \*.adj angelegt wurde.

Siehe hierzu: [Speichern](#)

Vor dem Zurückspeichern können die einzelnen Einstellwerte einer *Adjust*-Datei kontrolliert und bei Bedarf auch geändert werden. Änderungen können allerdings dazu führen, dass die Plausibilitätsprüfung des Klimacomputers den Wert nicht akzeptiert. Die betreffende Funktion bzw. Anlage kann auch dann nicht vollständig parametrisiert werden, wenn die Software des Klimacomputers zwischenzeitlich geändert wurde. *Adjust* liefert aus diesen Gründen im Anschluss einen Fehlerbericht, in dem die Adressen aller Einstellwerte aufgelistet sind, die nicht eingestellt werden konnten.

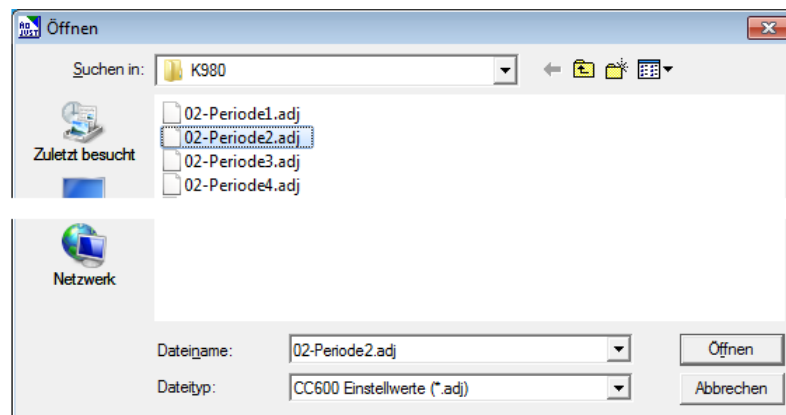
Die zum Zurückspeichern erforderliche Verbindung zum Klimacomputer wird beim Starten von *Adjust* automatisch hergestellt. Falls dies nicht gelingt oder die Verbindung zusammenbricht, bringt das Serverprogramm *DataCom* eine entsprechende Fehlermeldung.

## Datei öffnen

Um gespeicherte Einstellwerte in den Klimacomputer zurückzuspeichern,

- wählen Sie die Registerkarte **Rückspeichern**
- und klicken Sie auf **Öffnen**.

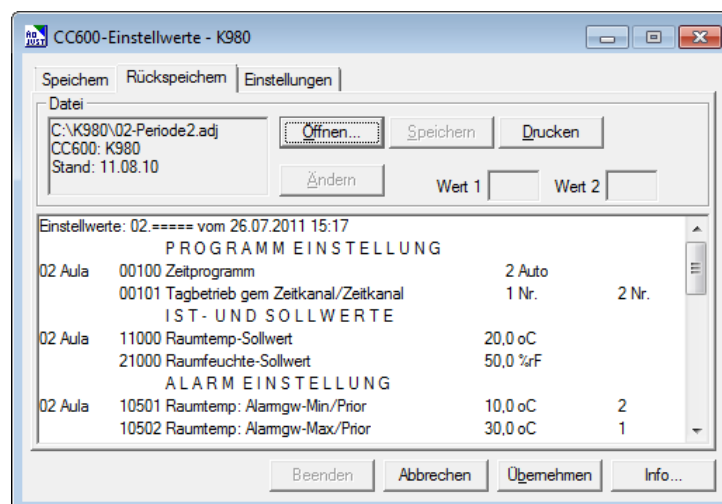
*Adjust* öffnet das Dialogfeld **Öffnen**.



Wenn Sie Ihre *Adjust*-Dateien in einem anderen Ordner abgelegt haben,

- wechseln Sie in den betreffenden Ordner.
- Wählen Sie die *Adjust*-Datei, welche die gewünschten Einstellwerte enthält
- und klicken Sie auf **Öffnen** –
- oder klicken Sie auf **Abbrechen**, wenn Sie keine Datei öffnen möchten.

*Adjust* füllt das Listenfeld mit den in der gewählten *Adjust*-Datei enthaltenen Einstellwerten. Ferner finden Sie die zusätzlichen Informationen: K-Nummer und Softwarestand des Klimacomputers sowie die Adresse und den Zeitpunkt der Anfrage.



Wenn in dem Listenfeld nicht alle Einstellwerte Platz haben,

- zeigen Sie auf den unteren Rand des Anwendungsfensters und vergrößern Sie es
- und/oder verschieben Sie den seitlichen Scrollbalken, um auch die folgenden Zeilen überprüfen zu können.

## Einstellwerte ändern

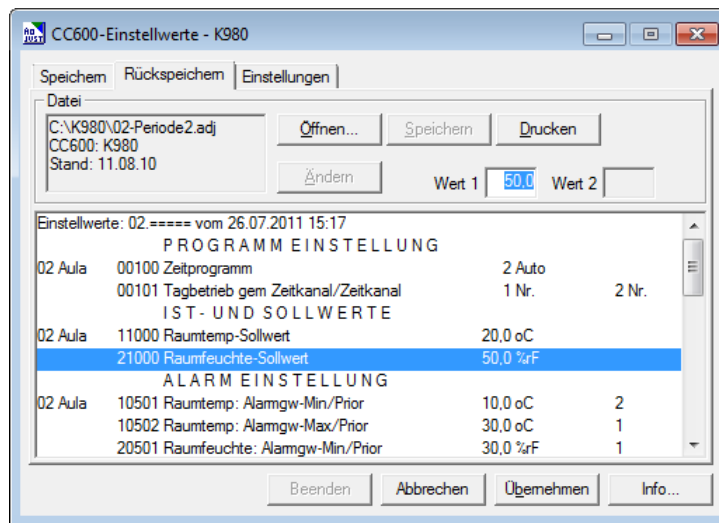
Sie benötigen hierzu die Berechtigung zum Speichern/Ändern von Einstellwerten.  
Siehe hierzu: [Installation – Berechtigungen einrichten](#)

Um einen Einstellwert zu ändern,  
- klicken Sie auf die betreffende Zeile, um sie zu markieren.

Wenn Sie beispielsweise den 1. Wert ändern wollen,  
- markieren Sie das Feld **Wert 1** und ändern Sie den Wert entsprechend ab  
- und klicken Sie auf **Ändern**.

Wenn Sie beide Werte der markierten Parameterzeile ändern wollen,  
- markieren Sie das Feld **Wert 1** und ändern Sie „Wert 1“ entsprechend ab,  
- markieren Sie das Feld **Wert 2** und ändern Sie auch „Wert 2“ entsprechend ab,  
- klicken Sie dann auf **Ändern**.

Wenn Sie zum Ändern von Einstellwerten berechtigt sind, überträgt *Adjust* die Änderung in die markierte Parameterzeile.



Änderungen werden rot hervorgehoben und nicht automatisch in die *Adjust*-Datei übernommen!  
Um die geänderte Datei zu speichern,

- klicken Sie auf **Speichern**.  
Sie können noch wählen, ob Sie die ursprüngliche Datei überschreiben oder eine neue anlegen wollen.  
Nach dem Speichern werden die geänderten Zeilen nun grün hervorgehoben.

Um die Datei – einschließlich der geänderten Einstellwerte – über den Drucker auszudrucken,  
- klicken Sie auf **Drucken**,  
- nehmen Sie im Dialogfeld **Drucken** eventuell erforderliche Einstellungen vor  
- und klicken Sie auf **OK**.

## Einstellwerte zurückspeichern

Sie benötigen hierzu die Berechtigung zum Rückspeichern von Einstellwerten.  
Siehe hierzu: [Installation – Berechtigungen einrichten](#)

Nachdem Sie eine *Adjust*-Datei geöffnet, bei Bedarf kontrolliert und einzelne Einstellwerte geändert haben, können Sie die Einstellwerte in den Klimacomputer zurückspeichern und damit die betreffenden Funktionen entsprechend parametrieren:

- Klicken Sie hierzu auf **Übernehmen**.  
Falls Sie die Änderungen nicht gespeichert haben, können Sie noch wählen, ob Sie dies nun nachholen wollen.

Wenn Sie dazu berechtigt sind, bringt *Adjust* den Hinweis, dass die Einstellwerte nun in den Klimacomputer übernommen werden.

- Klicken Sie auf **OK** –  
- oder klicken Sie auf **Abbrechen**, wenn die Einstellwerte doch nicht übernommen werden sollen.

*Adjust* vergleicht zuerst die K-Nummer des angeschlossenen Klimacomputers mit der in der *Adjust*-Datei gespeicherten. Sollten die Einstellwerte von einem anderen Klimacomputer stammen, würde das Rückspeichern mit entsprechendem Kommentar abgelehnt.

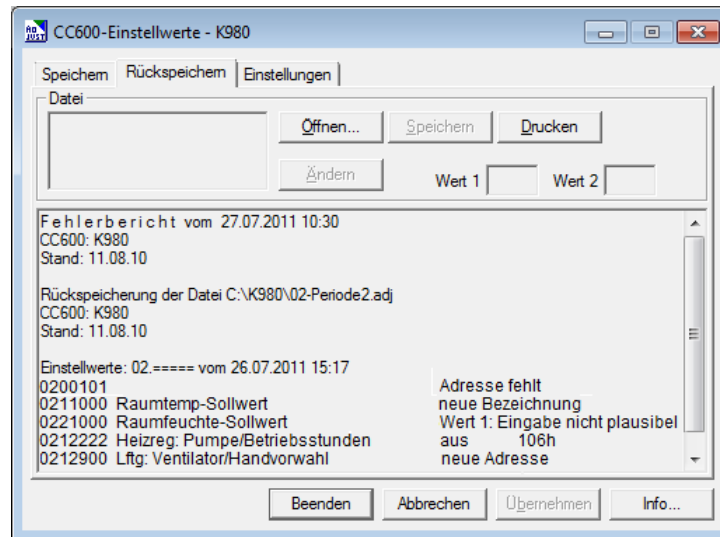
Als Nächstes wird Adresse für Adresse beim Klimacomputer angefragt und die Parameterbezeichnung mit der in der *Adjust*-Datei gespeicherten verglichen. Nur wenn die Bezeichnung übereinstimmt, wird anschließend der zugehörige Einstellwert geändert.

Da die Plausibilitätsprüfung des Klimacomputers z. T. eine bestimmte Reihenfolge der Eingabe fordert, wird die ganze Parametrierung zweimal durchlaufen. Abschließend wird geprüft, ob alle Parameter der betreffenden Regel- und Steuerfunktionen eingestellt wurden und ein Fehlerbericht erstellt.

## Fehlerbericht

Nach Abschluss der Rückspeicherung zeigt *Adjust* den Fehlerbericht an und legt ihn auch in einer Textdatei mit dem Namen der *Adjust*-Datei und der Erweiterung „.rep“ ab. Wenn diese Datei bereits existiert, wird der neue Fehlerbericht an die bereits enthaltenen angefügt, so dass sowohl die Zeitpunkte der Rückspeicherung als auch die dabei aufgetretenen Fehler jederzeit nachgeprüft werden können.

Beispiel eines Fehlerberichts:



Insbesondere nach Tauschen der Software des Klimacomputers ist es wahrscheinlich, dass die neue Software nicht vollständig parametrierbar werden kann. Die Werte der aufgeführten Adressen müssen Sie manuell anpassen. Folgende Fehler können gemeldet werden:

### Adresse fehlt

### neue Bezeichnung

### Wert 1: Eingabe nicht plausibel

### neue Adresse

In der aktuellen Software des Klimacomputers –

- ist diese Adresse nicht mehr vorhanden,
- ist möglicherweise ein anderer Parameter abgelegt, da die Parameterbezeichnung anders lautet,
- wird das Einstellen des Wert 1 von der Plausibilitätsprüfung zurückgewiesen,
- ist diese Adresse zusätzlich vorhanden.

Im vorliegenden Beispiel wird noch die Adresse „02 12222 ...../Betriebsstunden 106 h“ aufgeführt. Dies besagt, dass *Adjust* diesen Zählerstand nicht zurückgespeichert hat. Falls gewünscht, müsste ihn der Benutzer im Klimacomputer manuell einstellen.

Folgende an sich einstellbare Werte werden von *Adjust* sinnvollerweise nicht automatisch zurückgespeichert, sondern nur im Fehlerbericht aufgeführt:

- Uhrzeit, Datum und Wochentag,
- Zählerstände (Betriebsstunden, Wärmemengen usw.).

## Fehlerbericht drucken

Wenn Sie den aktuellen Fehlerbericht ausdrucken möchten,

- klicken Sie auf **Drucken**,
- nehmen Sie im Dialogfeld **Drucken** eventuell erforderliche Einstellungen vor
- und klicken Sie auf **OK**.

Wenn Sie noch weitere Einstellwerte zurückspeichern wollen,

- klicken Sie auf **Öffnen**
- bzw. klicken Sie auf **Beenden**.